

FICHE RANDO



CHEVAL-BLANC



DE LA ROQUETTE À LA CRAU DES MAYORQUES

8,9km

DESTINATION
LUBERON



CHEMINS
DES PARCS



DE LA ROQUETTE À LA CRAU DES MAYORQUES

Une randonnée fascinante qui vous fera voyager à travers des paysages d'une grande diversité. La combe de Roque rousse, la crau verdoyante des Mayorques et la vue imprenable sur la plaine de la Durance lors de la redescente ne manqueront pas de vous laisser un souvenir impérissable.

INFORMATIONS PRATIQUES

DÉPART : La Roquette de Cheval-Blanc, parking de l'ancienne école

DISTANCE : 8,9km

DÉNIVELÉ : +340m

DURÉE : 2h45

BALISAGE TERRAIN :  PR

CIRCUIT

43,7635 N 5,1376 E - Du petit parking situé juste devant l'ancienne école, virer à droite et revenir sur le chemin revêtu de La Roquette. Tourner à droite et 200m plus loin, poursuivre à gauche. Quitter le goudron, avancer une centaine de mètres puis à la première intersection, emprunter la piste DFCL «PL n°25» à droite (PR). Passer un long virage à gauche et atteindre un croisement de piste.

1- 43,7649 N 5,1378 E - Au carrefour «La Roquette» poursuivre tout droit la piste en direction du «Trou du Rat» (PR). 500m plus loin, franchir un passage étroit entre deux falaises. 250m plus loin, dépasser un second passage étroit entre deux grandes falaises. Longer un champ et atteindre un croisement de chemin.

2- 43,7711 N 5,1361 E - Au carrefour (deux vieux poteaux en bois), poursuivre sur le chemin en face. Passer au pied d'un rocher et 100 m plus loin, franchir la barrière en fer et pénétrer dans la Forêt Domaniale du Petit Luberon (panneau). Poursuivre le sentier en fond de vallon de Roque Rousse. Gravier tranquillement les différentes sections caillouteuses et rocailleuses. À hauteur d'un cairn, ne pas s'engager sur le sentier qui grimpe à droite, mais continuer tout droit en fond de vallon. Grimper ainsi jusqu'au premier croisement de chemin.

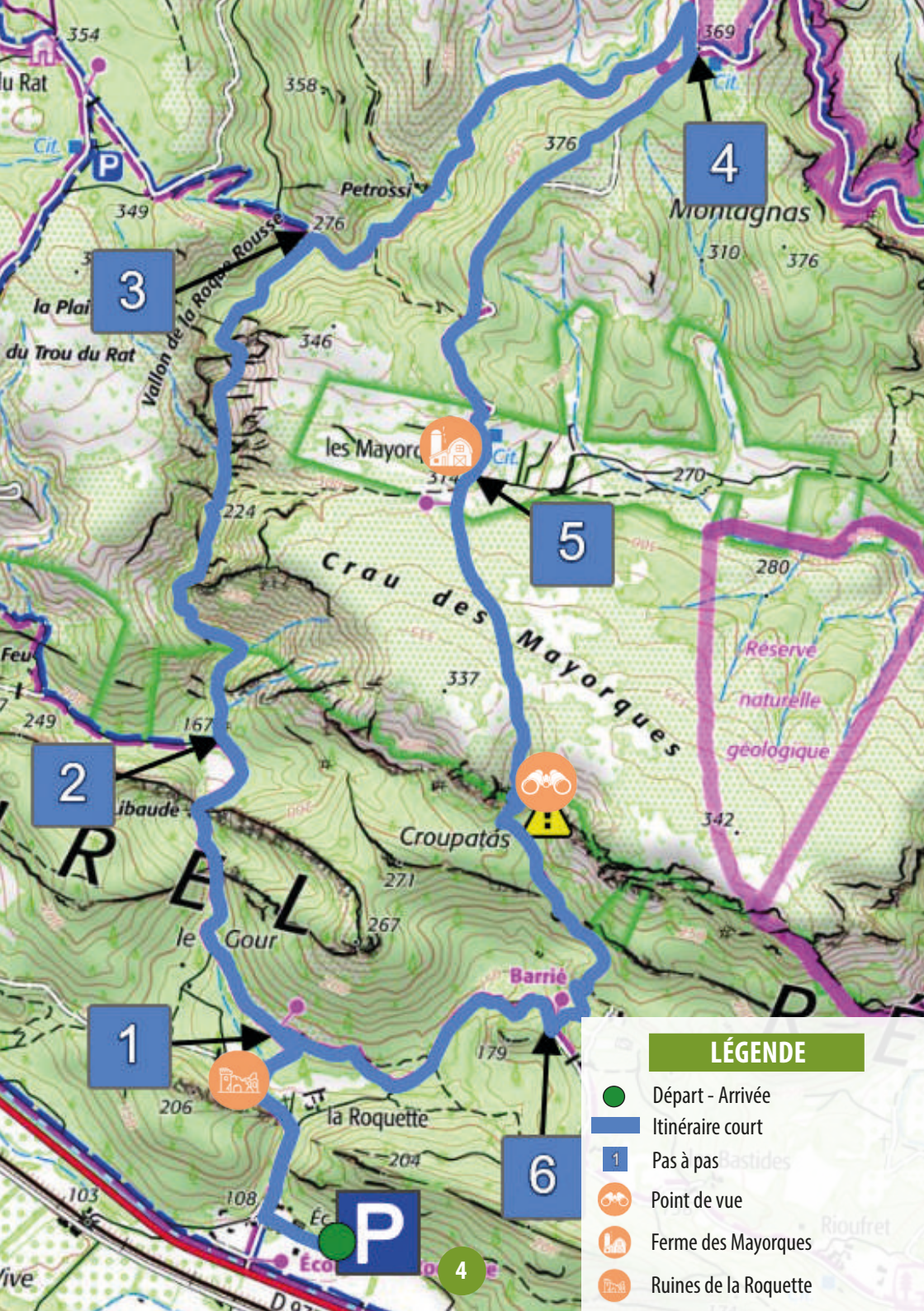
3- 43,7818 N 5,1386 E - Au carrefour du chemin entre les vallons de Roque Rousse et Pétrossi, virer à droite (PR). Passer un long virage, puis laisser partir à droite la draille «Lou draou des Mayorques» (panneau) et continuer en fond de vallon (PR). Atteindre les ruines de Pétrossi. Poursuivre le chemin tout droit et s'élever encore. Devant une vague intersection poursuivre à droite (PR). Grimper encore, sortir de la forêt, puis passer un virage en épingle et atteindre sur l'épaule un gros carrefour de pistes.

4- 43,7855 N - 5,1497 E - Au carrefour «Montagnas», virer à droite direction «Les Mayorques» et emprunter la piste vers le sud-ouest (PR). 200m plus loin, choisir le chemin de droite, grimper sur la butte et redescendre plus loin sur la piste. Dépasser la draille des Mayorques qui débouche à droite (vieux poteau en bois) et poursuivre tout droit.

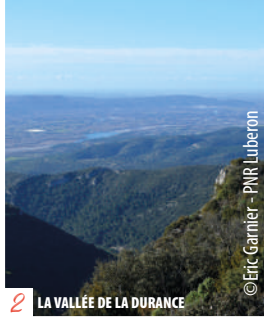
300m plus loin, plonger à droite pour couper un virage de piste (PR). Ensuite, continuer de descendre la piste et atteindre une citerne DFCL (n°86), puis l'ancienne ferme des Mayorques. S'avancer jusqu'aux bâtiments, puis vers les gros amandiers situés quelques mètres plus au sud.

5- 43,7767 N 5,1434 E - Au poteau «Les Mayorques», avancer tout droit, direction «Régalon-Barrié». Traverser la zone de pâturage et poursuivre le sentier vers le sud à travers la garrigue. Atteindre un peu plus haut le bord du plateau de la crau des Mayorques et basculer en face. Suivre le sentier de plus en plus caillouteux. Plus bas, franchir un ressaut en rocher à l'aide de deux virages à droite (passage dit du Croupatas). Continuer à descendre. Dans un virage à gauche bien marqué, poursuivre à gauche le sentier principal (PR). Descendre en sous-bois, atteindre une épaule et franchir une succession de virages caillouteux et crevassés. Déboucher en contrebas sur la piste DFCL.

6- 43,7351 N 5,1457 E - Au carrefour «Barrié», partir à droite, direction «La Roquette». Descendre la piste DFCL. Passer trois virages, puis en contrebas, ne pas s'engager à droite sur un sentier mais poursuivre la piste. Remonter légèrement puis redescendre tranquillement de nouveau pour atteindre le carrefour «La Roquette», déjà emprunté à l'aller (point 1). Là, virer à gauche et revenir au point de départ par la même piste DFCL que celle empruntée à l'aller.



1 LA FERME DES MAYORQUES



2 LA VALLÉE DE LA DURANCE

©Eric Garnier - PNR Luberon

1- LA FERME DES MAYORQUES

Le Luberon est un massif reconnu pour ses zones d'alpage, foulées et exploitées depuis l'antiquité. Cette ferme occupée jusque dans les années 1950 par la famille Jouve fait désormais office de bergerie et de lieu d'accueil et d'étude pour le public. Elle fut restaurée par le Parc naturel régional du Luberon.

Un verger d'abricotiers permet aussi de conserver des variétés anciennes, menacées de disparition. Ce verger parvient à survivre malgré le terrain difficile sur lequel il est implanté mais aussi les sécheresses à répétition.

Mr Roger Jouve, éleveur de brebis, y a passé son enfance. Aujourd'hui retraité après une vie de travail à arpenter le Petit-Luberon, il conseille le parc dans la gestion du site.

À la lumière des savoirs paysans ancestraux dont il est dépositaire et de sa fine connaissance de la biodiversité locale.

LÉGENDE

- Départ - Arrivée
- Itinéraire court
- Pas à pas
- Point de vue
- Ferme des Mayorques
- Ruines de la Roquette

2- LA VALLÉE DE LA DURANCE

La Durance, plus importante rivière de Provence et longue de 323.2km est connue pour être "capricieuse". Autrefois redoutée pour ses crues, elle a été soumise à un effort continu d'aménagement, en particulier depuis le XIXe siècle, à des fins hydrauliques, agricole et hydroélectriques.

Il y a 12 millions d'années, pendant le Miocène, elle bifurquait vers le sud entre la chaîne des Côtes et les Alpilles, passait le seuil de Lamanon, et allait se jeter directement dans la Méditerranée. De nos jours, elle longe le Luberon, traverse Cavailon pour venir se jeter dans le Rhône à hauteur d'Avignon.

LE SAVIEZ-VOUS ?

Au départ de la randonnée si vous levez la tête en direction du Sud vous apercevrez les restes d'une tour médiévale dont il ne subsiste que les ruines. Plusieurs théories existent quant au rôle que ce bâtiment a pu jouer au cours de l'histoire, certains évoquent une tour de guet d'autres un bâtiment lié aux templiers... Ce qui est sûr c'est que sa position dominante en faisait un atout majeur pour le contrôle du Sud Luberon.



3 LE MONTICOLE BLEU



4 PROTECTION DU BIOTOPE

3- LE MONTICOLE BLEU

C'est une espèce méridionale : elle niche quasiment dans la totalité des pays du nord du bassin méditerranéen. Son domaine est minéral, les secteurs rocaillieux ensoleillés, les ruines et les côtes rocheuses de la Méditerranée.

Il inspecte les rochers en quête d'insectes et vole souvent d'un coin à un autre d'une falaise par exemple. Il se met souvent en évidence sur les crêtes des massifs et le sommet de ruines.

Le mâle est entièrement bleu et la femelle brune sur le dessus et brun clair moucheté de sombre dessous. C'est une espèce essentiellement sédentaire mais qui effectue une migration altitudinale.

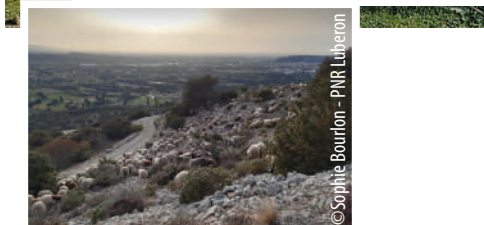
CHANT DU MONTICOLE BLEU



4- PROTECTION DU BIOTOPE

Le Petit Luberon possède une grande richesse ornithologique liée à sa position géographique à mi-chemin entre mer et montagnes, et à la présence de milieux naturels variés ; pelouses pastorales, garrigues, forêts, canyons et cirques rocheux. Un classement en arrêté préfectoral de protection du biotope (APPB), pris en 1990 à l'initiative du Parc naturel régional du Luberon, encadre les activités liées à la fréquentation touristique : escalade, vol libre et chasse photographique des rapaces au nid, y sont interdits.

Ces activités de plein-air ont un impact non négligeable sur les espèces nidificatrices particulièrement friandes des vastes parois rocheuses du petit Luberon. 32 espèces d'oiseaux de valeur patrimoniales ont été répertoriées dont certaines parmi les plus menacées d'Europe, comme l'aigle de Bonelli ou le Vautour Percnoptère.



©Sophie Bourlton - PNR Luberon

LA CHARTE DU RANDONNEUR

Je protège et respecte les sites naturels !

Je pars avec suffisamment d'eau, un chapeau et des chaussures de marche



Protégeons la biodiversité

- Je **ne jette pas** de **déchet** et je ramène mes **détritus avec moi**.
- J'admire les plantes et je ne fais **pas de cueillette sauvage**.
- Je reste sur les **sentiers balisés**.
- Je **ne fume pas** dans les **massifs**, je n'allume **pas de feu** et je ne fais **pas de barbecue**.
- Je n'utilise mon **véhicule** que sur les **chemins autorisés**.
- Je **ne circule pas** sur les **pistes DFCI** réservées à l'accès des secours.
- Je ne fais **pas de camping sauvage**.

Partageons les espaces naturels

Nous ne sommes pas seuls à fréquenter les sentiers. Pensons aux autres !

Réglementation risque incendie
Pendant la période estivale (**du 15 juin au 15 septembre**) **l'accès aux massifs forestiers est réglementé** en fonction des **conditions météorologiques et du risque incendie**.

Avant de partir en randonnée, je me renseigne : **+33 (0)4 28 31 77 11**.
Carte du risque incendie en Vaucluse :
www.risque-prevention-incendie.fr/vaucluse

Je respecte les consignes et en cas d'incendie, j'appelle le 18 ou le 112.





DESTINATION LUBERON

D'autres balades sur
www.destinationluberon.com



Destination Luberon

Siège social Cavaillon
Place François Tourel
84300 Cavaillon

04 90 71 32 01 / contact@destinationluberon.com

Éditée en 2025

CHEMINS DES PARCS

Appli embarquée et autres itinéraires sur
www.cheminsdesparcs.fr



Parc Naturel Régional du Luberon

60, place Jean-Jaurès
84400 Apt
04 90 04 42 00 / accueil@parcduluberon.fr